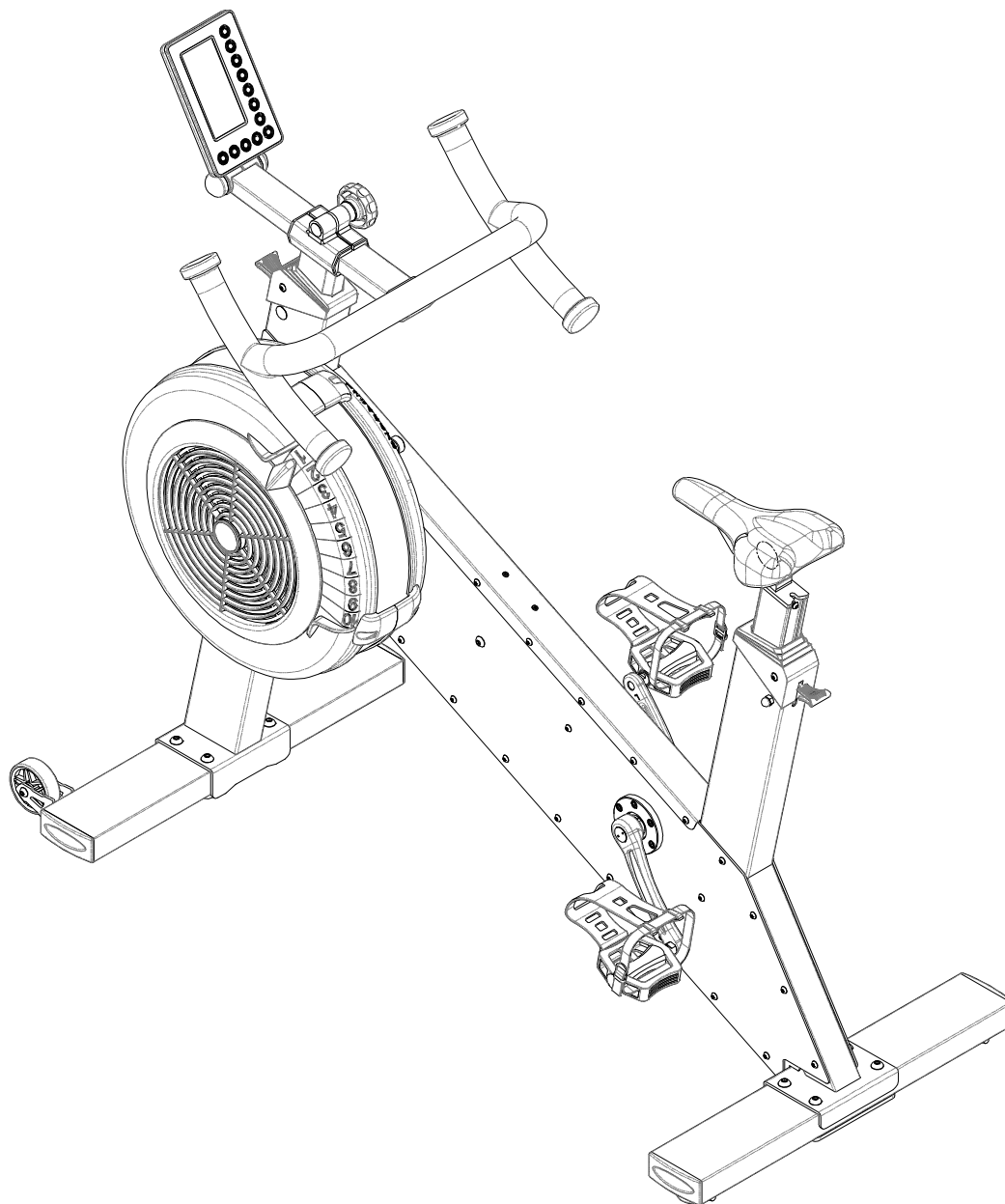


Air Cycle



UŽIVATELSKÁ PŘÍRUČKA

PŘÍPRAVA NA MONTÁŽ

- ⇒ Aby byla zajištěna snadná montáž produktu, věnujte čas ověření velikosti a počtu všech potřebných montážních součástek. Pro orientaci použijte seznam dílů a tabulku součástek.
- ⇒ Proces montáže produktu byl zdokumentován v jednoduchých krocích. Přečtěte si pečlivě všechny montážní pokyny. Věnujte čas prohlédnutí manuálu a seznamte se s celým procesem montáže před zahájením práce.

Tip k montáži: Vždy je užitečné předem připravit položky potřebné pro každý krok montáže..
- ⇒ Montáž produktu provádějte na rovné ploše o rozměrech 1,2 x 3 metry. Poznámka: Po dokončení montáže ponechte minimálně 60 - 100 cm volného prostoru na každé straně stroje pro přístup a sesedání.
- ⇒ Obalové materiály nevyhazujte, dokud nebude montáž stroje dokončena.
- ⇒ Montážní nástroje jsou součástí balení, ale k dokončení montáže tohoto stroje můžete také použít běžné domácí nástroje.

DŮLEŽITÁ BEZPEČNOSTNÍ OPATŘENÍ

UPOZORNĚNÍ: Aby se snížilo riziko zranění, přečtěte si prosím následující bezpečnostní opatření před montáží nebo používáním vašeho stroje.

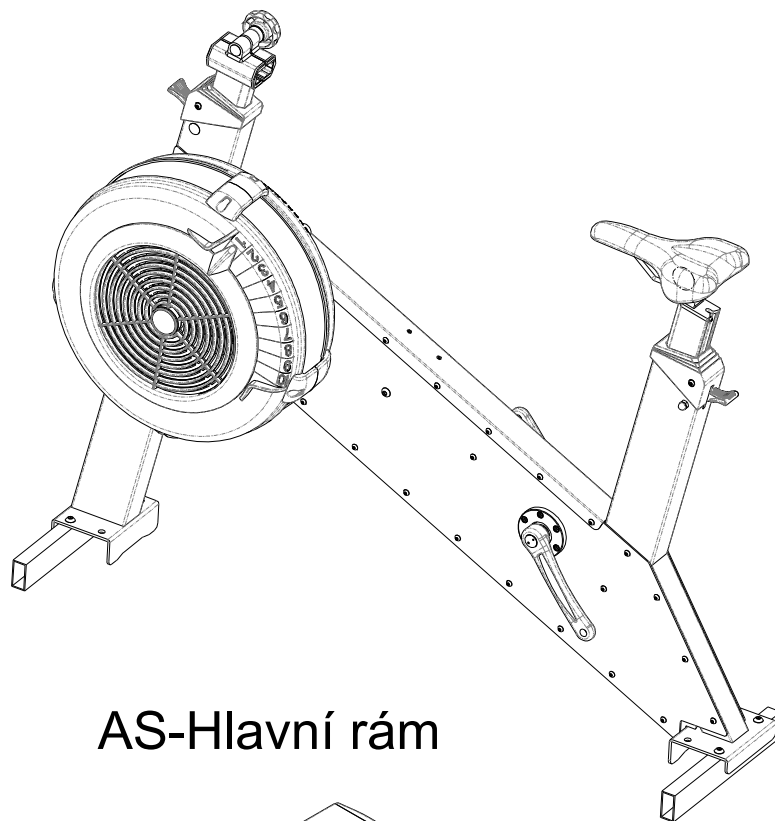
1. Vlastník stroje je odpovědný za to, aby byli všichni uživatelé tohoto zařízení dostatečně informováni o uvedených bezpečnostních opatřeních.
2. Pečlivě si přečtěte všechny pokyny a příloženou dokumentaci. Před použitím stroje se seznamte s montáží a provozem.
3. Zařízení použijte na rovné a stabilní ploše. K vyrovnání zařízení použijte nastavitelné nožky na spodní straně.
4. Doporučuje se umístit pod zařízení podložku na cvičení pro lepší ochranu podlahy nebo koberce.
5. Držte děti a domácí zvířata v bezpečné vzdálenosti od zařízení.
6. Stroj pravidelně kontrolujte. Podle potřeby dotáhněte uvolněné spoje nebo šrouby. Vyměňte opotřebované nebo poškozené části.
7. Toto zařízení je určeno výhradně pro vnitřní použití. Použití v nedoporučeném prostředí může vést k vážnému zranění a zneplatní všechny související záruky a odpovědnosti.
8. Doporučená hmotnost uživatele nesmí překročit maximální povolený limit.
9. Udržujte zařízení čisté a v řádném technickém stavu.
10. Dodržujte a respektujte všechna výstražná označení na zařízení.
11. Před zahájením jakéhokoli silového nebo kardio tréninku se důkladně zahřejte a protáhněte.
12. Pokud během cvičení pocítíte bolest nebo závratě, okamžitě přestaňte a poraďte se se svým lékařem.

VAROVÁNÍ: Před zahájením cvičebního programu se poraďte se svým lékařem. To je zvláště důležité pro osoby starší 35 let nebo osoby s již existujícími zdravotními problémy. Je důležité pečlivě si přečíst všechny pokyny. Nezodpovídáme za osobní úrazy nebo následné škody způsobené používáním tohoto zařízení. Další podmínky a ujednání jsou uvedeny na zadní straně tohoto návodu nebo v příloženém návodu pro majitele.

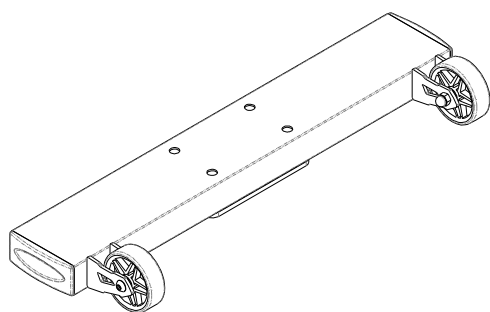
Barvy a specifikace se mohou změnit bez předchozího upozornění.

POZNÁMKA: Před montáží si prosím rozložte **VŠECHNY** díly, abyste se ujistili, že vám žádné položky nechybí.

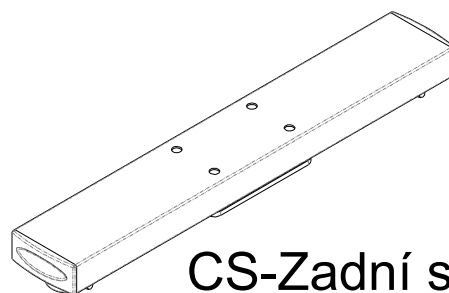
BUĎTE OPATRNÍ, protože některé součásti mohou být ostré a mohou způsobit zranění, pokud s nimi nebude zacházeno správně. Při montáži jakéhokoli zařízení nebo stroje vždy používejte bezpečnostní opatření.



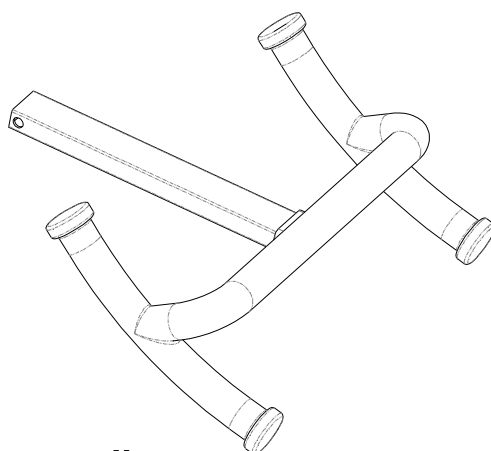
AS-Hlavní rám



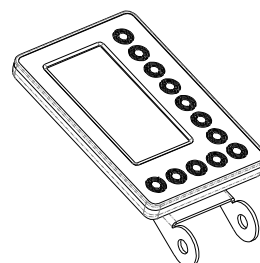
DS-Přední stabilizační sada



CS-Zadní stabilizační sada

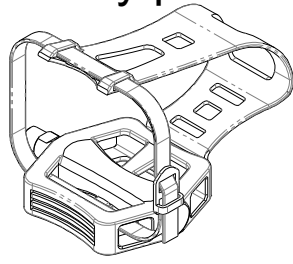


E-Řidítka

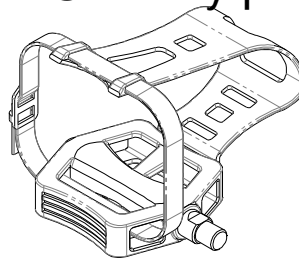


GS-Konzole

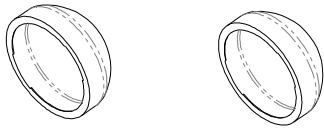
G2-Pravý pedál



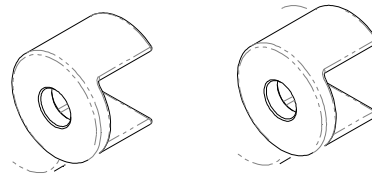
G1-Levý pedál



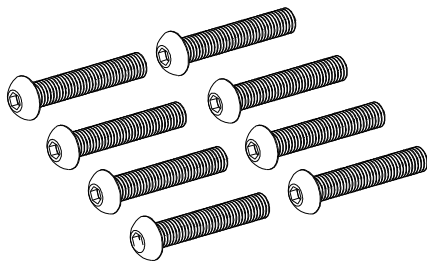
J9-Kryt matice



J7-Otočná vložka konzoly



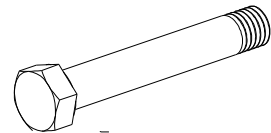
J2-Šroub M10 x 55mm



J4-Matice



J8-Šroub s šestihranou hlavou



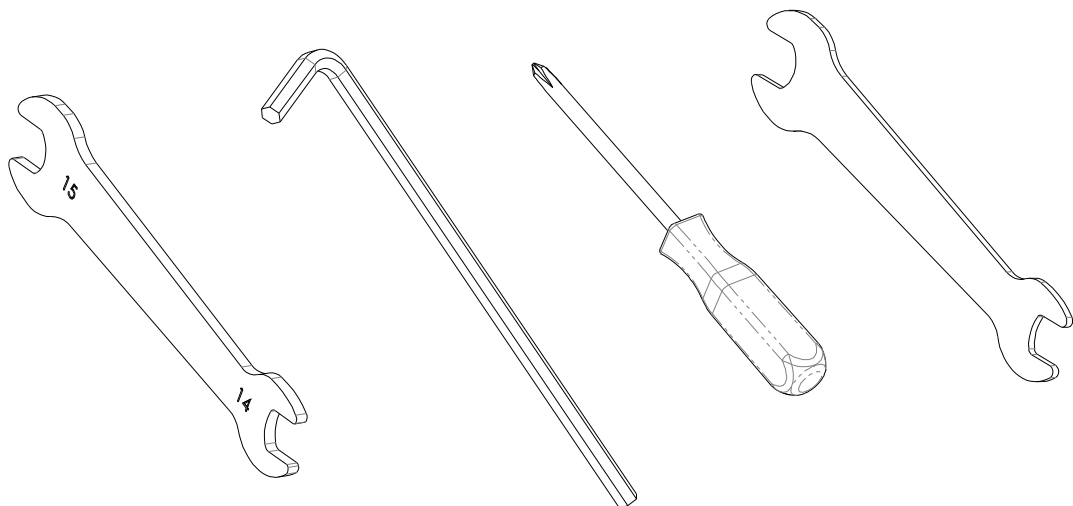
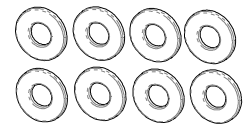
J6-Podložka



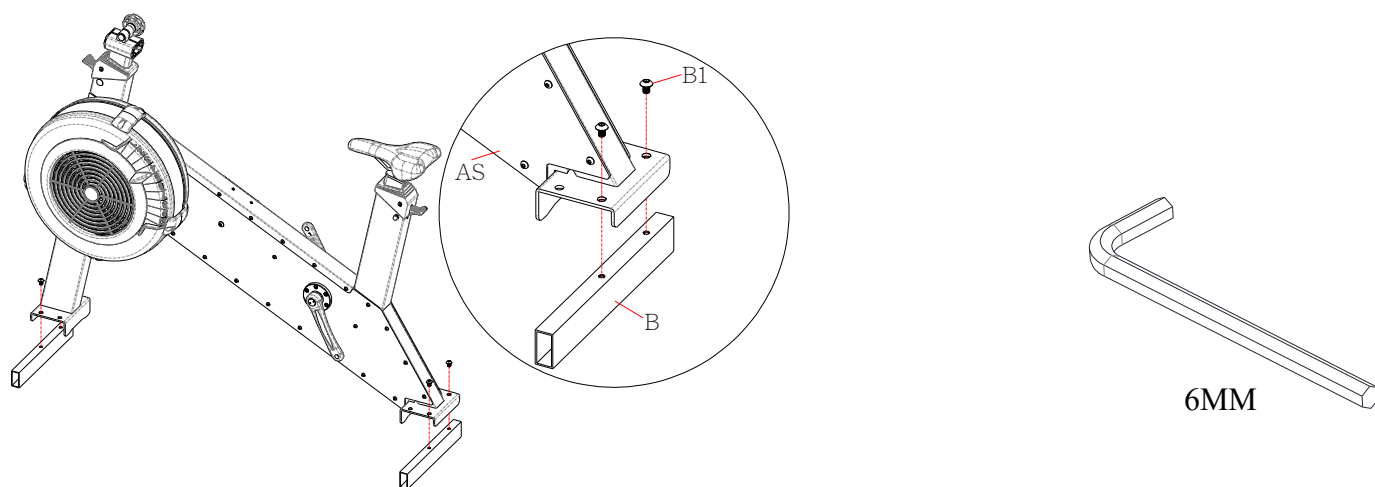
J5-Podložka



J3-Podložka

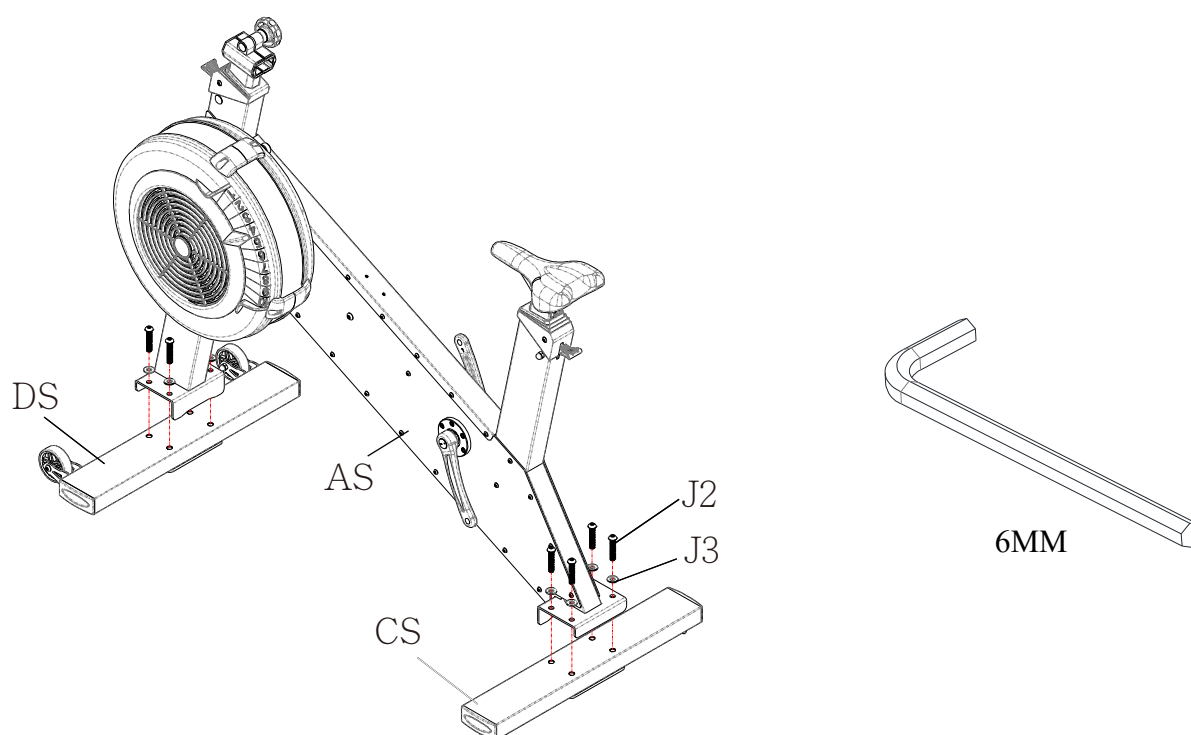


Krok 1.



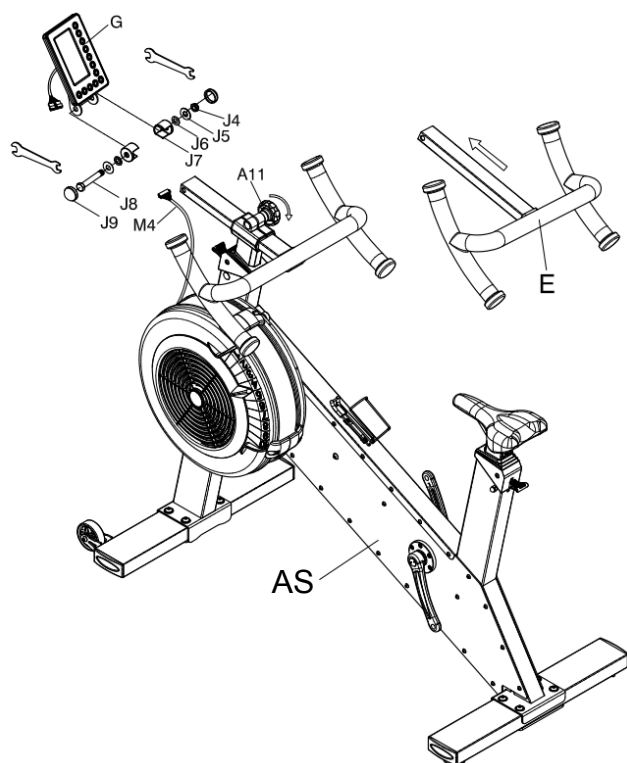
Použijte imbusový klíč 6 mm k odstranění 2 šroubů M8x12 mm (B1) a demontujte obalovou trubku (B) z hlavního rámového setu (AS). Obalová trubka (B) slouží pouze k ochranným účelům a nebude již potřeba během nebo po montáži.

Krok 2.



Připevněte přední stabilizační set (DS) a zadní stabilizační set (CS) k hlavnímu rámovému setu (AS) a zajistěte je 4 šrouby M10x55 mm (J2) a 4 podložkami (J3).

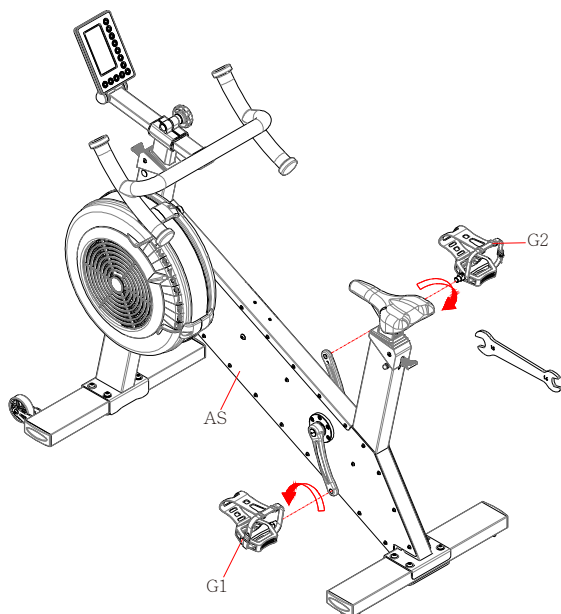
Krok 3.



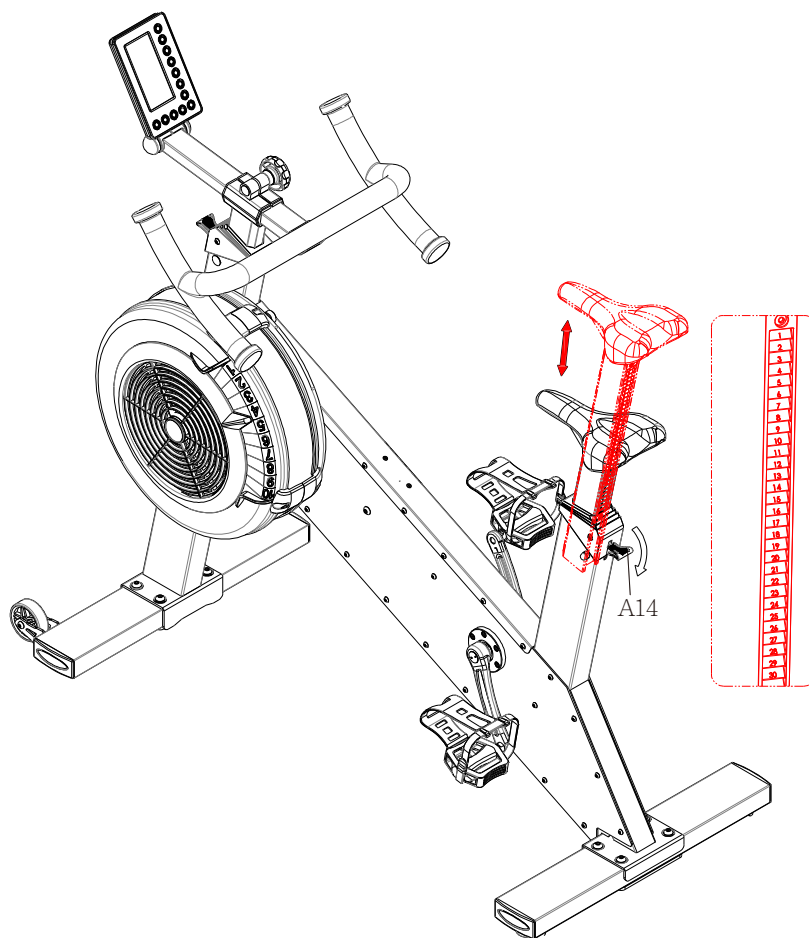
Odstraňte 1x šroub s šestihrannou hlavou (J8), 2x plochou podložku (J6), 2x plochou podložku (J5), 1x matici (J4) a 2x otočnou vložku konzoly (J7) z řídítek (E). Lehce povolte knoflík (A11) a poté vložte řídítko (E) do hlavního rámu (AS). Připevněte sestavu konzoly (GS) na řídítko (E) pomocí 1x šroubu s šestihrannou hlavou (J8), 2x ploché podložky (J6), 2x ploché podložky (J5), 1x matice (J4) a 2x otočné vložky konzoly (J7). Nakonec nasadte 2x kryt matice (J9). Připojte konzolový kabel (M4) ke kabelu konzoly v sestavě konzoly (CS).

Krok 4.

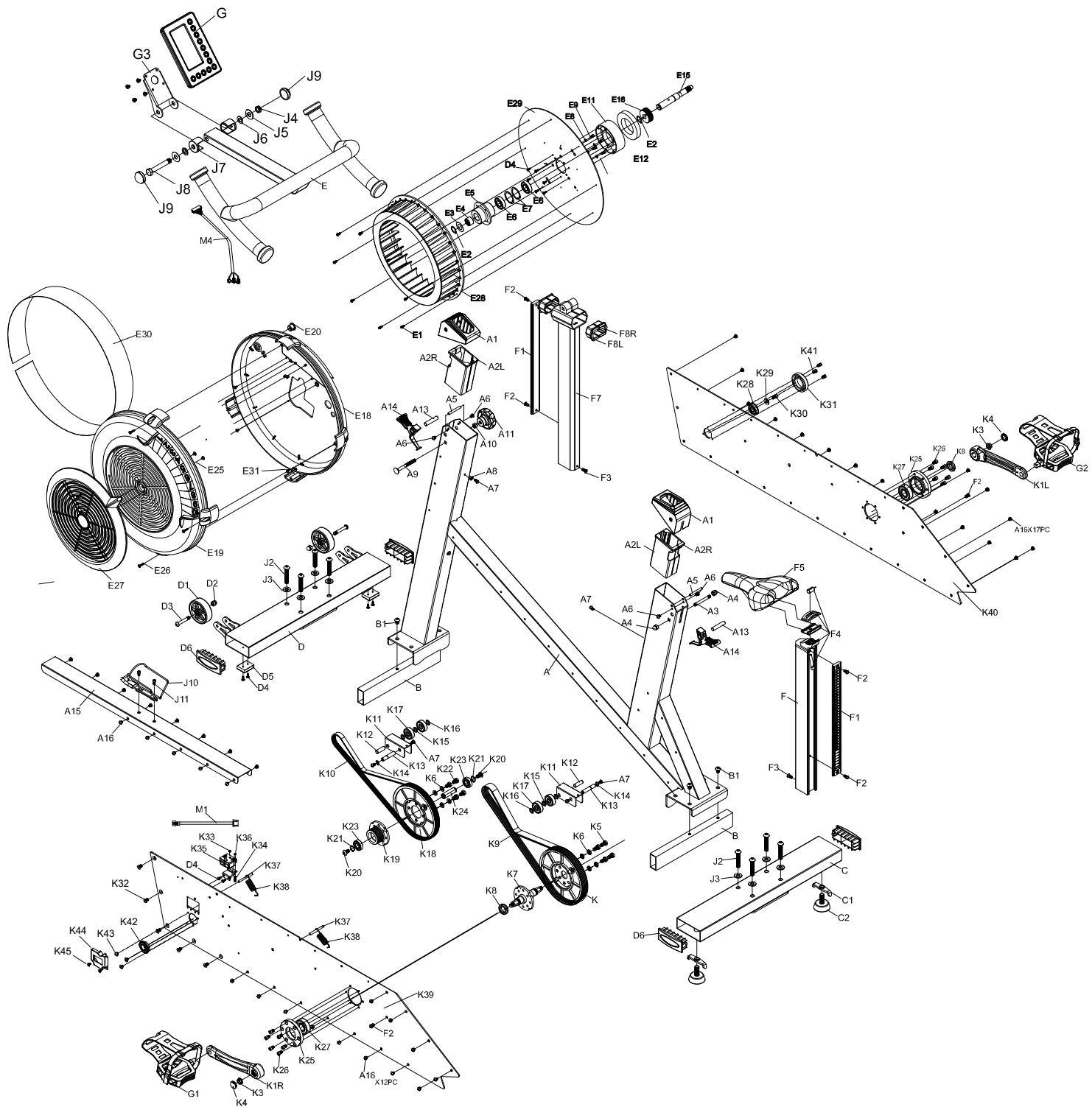
Připevněte levý pedál (G1) k hlavnímu rámu (AS) jeho zašroubováním proti směru hodinových ručiček; totéž zopakujte pro pravý pedál (G2) jeho zašroubováním ve směru hodinových ručiček.



Krok 5.



Stiskněte páku (A14) a vytáhněte sedlovou tyč nahoru do požadované výšky.





Dovozce a distributor pro
Českou a Slovenskou republiku
Trinteco spol. s r.o.
Na Strži 2102/61a,
140 00 Praha 4 – Krč
IČ: 052 54 175 DIČ:CZ05254175